



Guia Gentil: Plantas, Cães e Gatos

Como proteger quem você ama e manter sua casa verde, sem culpa e sem pânico.

Por André Zimmermann - Terra Gentil

Muitas vezes, as pessoas chegam ao canal Terra Gentil e me veem transformando quintais dominados pelo mato, limpando entulhos e plantando flores coloridas. Para quem olha de fora, pode parecer que o meu trabalho é puramente sobre estética, paisagismo ou limpeza.

Mas, se você me permitir abrir o coração, quero te contar que **o que eu faço vai muito além de remover folhas secas; o que eu faço é ajudar as pessoas a viverem em harmonia com a natureza, protegendo quem mais amam.**

[Acesse nosso Canal no YouTube](#)



Quando o Jardim Vira Abraço

Eu já perdi a conta de quantas vezes entrei em um jardim que era o reflexo exato da alma de quem morava ali. Já vi jardins que secaram junto com a partida de um ente querido, onde as plantas pareciam carregar o peso de um luto não chorado.

Eu sei como é esse sentimento. Houve um momento na minha trajetória em que o estresse e as dúvidas bateram à minha porta com força. Sabe onde eu encontrei o meu refúgio? **No silêncio do meu jardim.**

Mexer na terra não é apenas jardinagem; é uma missão solidária com o seu próprio espírito e com os seres que você ama.





INTRODUÇÃO – Você não é um dono irresponsável

Se você está lendo este guia, uma coisa já está clara: **você ama profundamente o seu pet**. No entanto, é muito comum que esse amor venha acompanhado de um susto repentino. Talvez você estivesse navegando na internet e viu uma foto de uma planta que você tem na sala com a legenda "extremamente tóxica", ou talvez tenha flagrado seu gato dando uma "mordidinha" naquela folha de Jiboia e o coração disparou.

O primeiro sentimento, quase inevitável, é a **culpa**. "Como eu não sabia disso?", "Eu sou um tutor irresponsável?". **A resposta curta é: não, você não é.**

No **Terra Gentil**, acreditamos que a jardinagem é um aprendizado contínuo. A falta de informação dos proprietários é, na maioria das vezes, o maior responsável pela intoxicação por plantas em pequenos animais. As plantas ajudam a criar um ambiente atrativo e aconchegante, mas os tutores e tutoras de animais de estimação devem ficar atentos e cultivá-las com segurança. Este guia nasceu para tirar o peso dos seus ombros e substituir o medo pela **informação prática**. Vamos aprender a observar os sinais e escolher as espécies certas para criar um refúgio seguro para todos.

CAPÍTULO 1 – Cães, gatos e plantas: se preocupar, sem pânico

Antes de sairmos movendo todos os vasos, precisamos entender a interação entre animais e vegetais. Nem toda planta é um vilão e nem todo pet é um "comilão".

Por que os pets mastigam plantas?

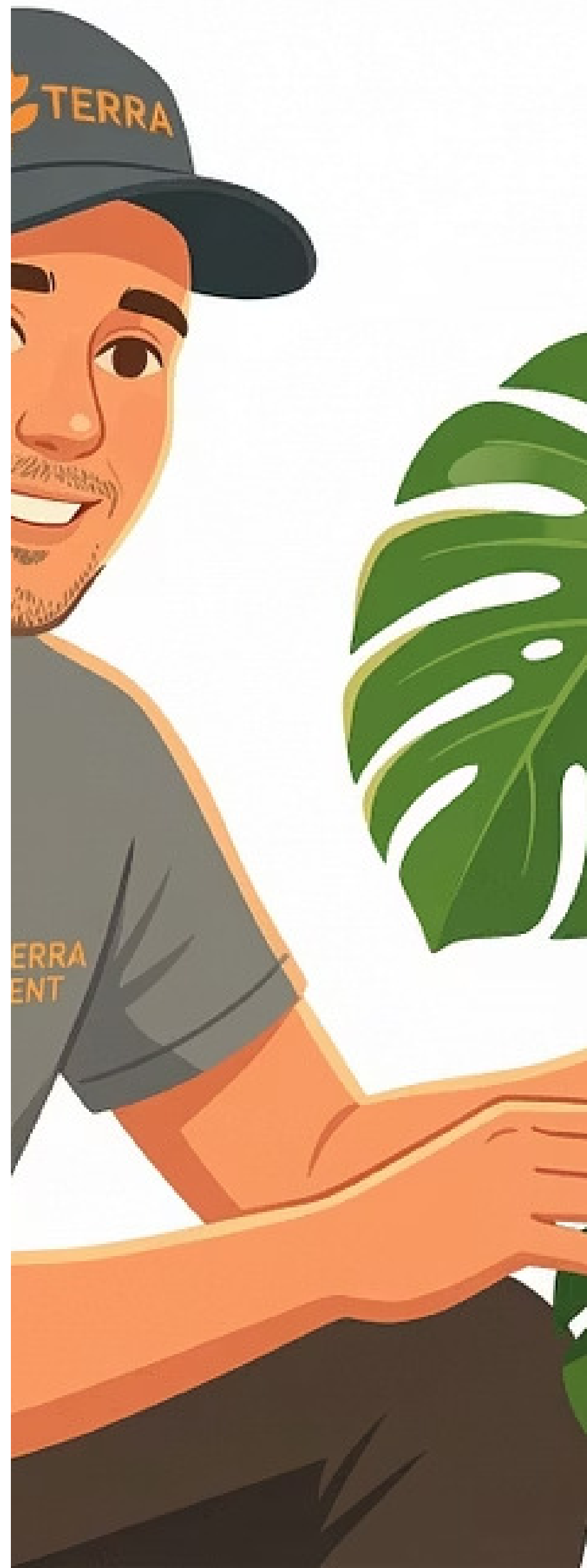
Devido à curiosidade e ao tédio ou por uma nova dentição, os filhotes tendem a morder bulbos, folhas ou caules como forma de distração. Gatos buscam fibras para auxiliar na eliminação de bolas de pelo.

A "Fórmula do Perigo"

A combinação que realmente deve nos preocupar é: planta tóxica + pet curioso + planta na altura do focinho. O nosso trabalho é quebrar essa fórmula, mudando a acessibilidade ou a espécie da planta.

Objetivo: Cuidado sem Pânico

A maioria das intoxicações por plantas em cães e gatos não têm uma elevada taxa de mortalidade desde que o tratamento seja precoce. O objetivo não é o pânico, mas sim um olhar de cuidado.



CAPÍTULO 2 – As 10 plantas que exigem atenção redobrada ⚠



Muitas plantas ornamentais, algumas ervas e temperos que se encontram presentes no ambiente doméstico podem ser capazes de causar quadros de intoxicação em cães e gatos se ingeridas. Abaixo, detalhamos as 10 principais espécies que você deve monitorar:

Planta	Onde costuma ficar	Risco para o Pet	Principais Sintomas
Lírios	Buquês e arranjos	Perigo máximo para gatos.	Vômito, apatia e falência renal.
Comigo-ninguém-pode	Salas e entradas	Cristais de oxalato de cálcio.	Queimação forte, inchaço da língua.
Espada-de-São-Jorge	Cantinhos da casa	Irritação por saponinas.	Salivação, vômito e diarreia.
Jiboia	Vasos pendentes	Tóxica se ingerida.	Irritação oral e baba excessiva.
Lírio-da-paz	Salas e escritórios	Irritante de mucosas.	Dificuldade para engolir e vômito.
Copo-de-leite	Jardins e vasos	Altamente irritante.	Dor intensa e edema de glote.
Bico-de-papagaio	Decoração de Natal	Seiva leitosa (látex).	Dermatite e irritação gastrointestinal.
Azaleia	Jardins de fachada	Afeta o sistema nervoso.	Fraqueza, queda de pressão e arritmia.
Mamona	Terrenos e jardins	Sementes fatais.	Vômitos severos e convulsões.
Palmeira-sagu	Vasos grandes	Muito tóxica (Cicasina).	Insuficiência hepática grave.

Dica do André: Se você já possui uma dessas plantas e não quer se desfazer dela, a solução é a **verticalização**. Coloque-as em prateleiras altas ou suportes de teto onde a luz seja boa, mas o acesso seja impossível para o pet.

CAPÍTULO 3 – Sinais de alerta: quando desconfiar? 🚑

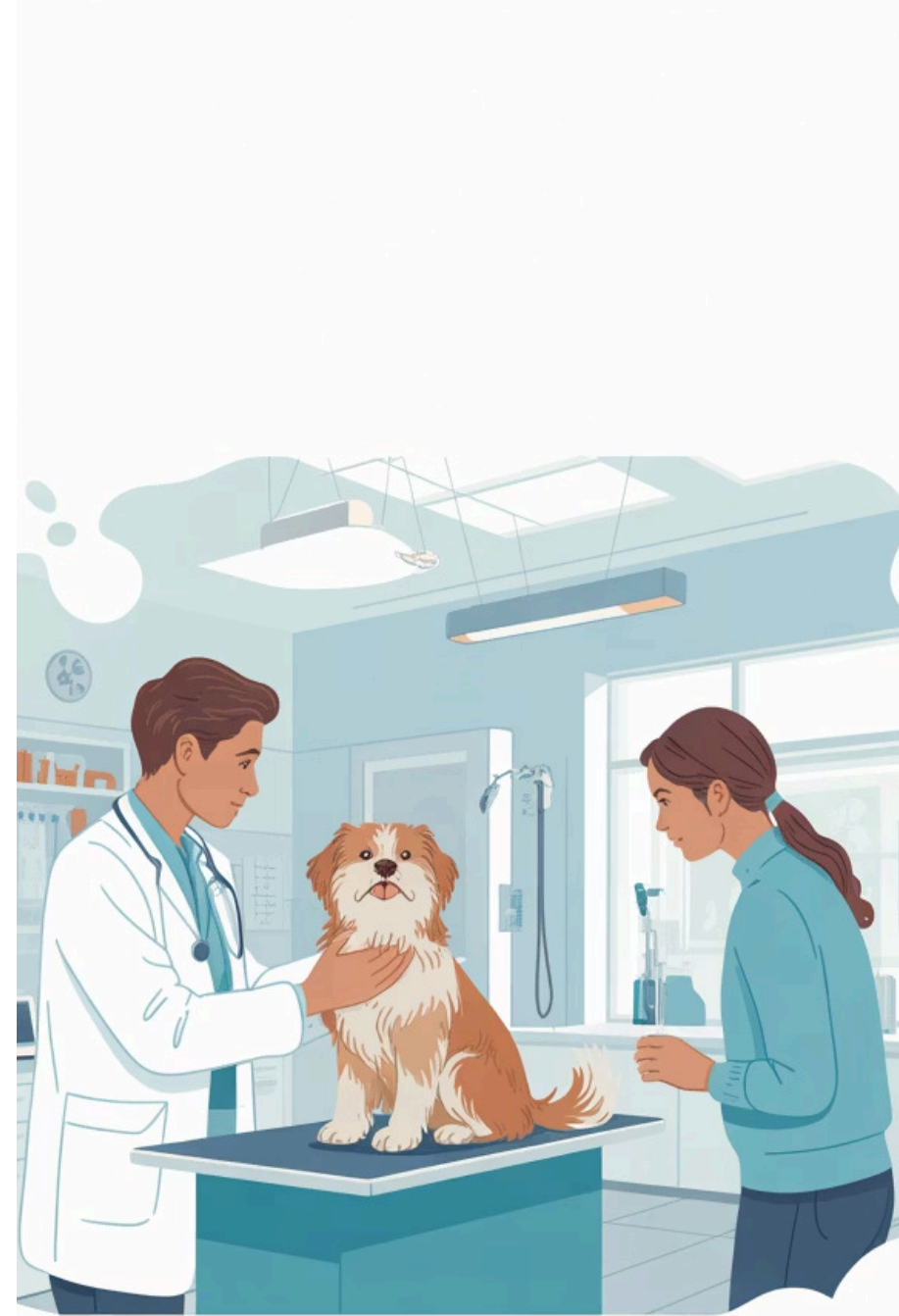
As plantas se comunicam visualmente quando sofrem (folhas murchas ou amareladas). Os pets fazem o mesmo. Você precisa ser um "detetive" dos sinais físicos.

Sinais que merecem atenção imediata:

1. **Gastrointestinais:** Vômitos repetidos, diarreia forte (com ou sem sangue) ou recusa total de comida.
2. **Orais:** Salivação exagerada (baba caindo), boca ou língua inchada e animal "tentando tirar algo da boca" com a pata.
3. **Comportamentais:** Tremores, desorientação, dificuldade para ficar em pé ou letargia extrema.

O que fazer em caso de emergência:

- **Mantenha a calma:** O pânico atrapalha o socorro.
- **Identifique a planta:** Tire uma foto ou leve uma folha ao veterinário.
- **NÃO induza o vômito:** Sem orientação médica, você pode piorar a queimadura no esôfago.
- **NÃO dê leite:** Isso é um mito e pode acelerar a absorção de certas toxinas.
- **Socorro Profissional:** Leve o animal imediatamente a uma clínica 24h.





CAPÍTULO 4 – Plantas AMIGAS dos pets 🌿💚

A boa notícia é que você pode ter uma selva em casa! Existem plantas maravilhosas que não oferecem risco se o seu pet decidir "provar" uma folha:


- **Samambaia (Nephrolepis):** Clássica, volumosa e segura. Adoram umidade e ficam lindas em locais altos.
- **Marantas e Calatheas:** Conhecidas como "plantas da oração" porque fecham as folhas à noite. São visualmente ricas e totalmente seguras.
- **Clorofito (Planta-aranha):** Além de purificar o ar, os gatos adoram suas folhas que lembram graminhas.
- **Orquídeas (Phalaenopsis):** A rainha das flores não é tóxica para cães e gatos. Purificam o ar e não libertam aromas intensos.
- **Ervas Aromáticas:** Alecrim, manjeriço e hortelã são ótimas para ter na cozinha e são seguras.

CAPÍTULO 5 – Casa Gentil: organizando o verde



A jardinagem com gentileza envolve entender e adaptar o espaço. O melhor é sempre prevenir, por isso, existem algumas estratégias que podem facilitar o uso de plantas. Aqui estão 3 estratégias práticas:

1. **Altura é Estratégia:** Use prateleiras, macramês e estantes. O "lugar nobre" da casa (perto da janela) deve ser das plantas, mas o caminho até elas deve ser inacessível para o pet.
2. **Barreiras Físicas:** Se você tem vasos grandes no chão, cubra a terra com pedras grandes ou cascas de pinus para evitar que o pet use o vaso como banheiro ou cave as raízes.
3. **Educação Visual e Rodízio:** Faça um "tour" mensal. Observe se houve alguma mordida nova. Se notar interesse em uma planta específica, mude-a de lugar imediatamente.

 **Dica Extra:** Alternativas como pensar em algum cercadinho ou separador de ambientes que não permita que eles cheguem facilmente a elas, colocar algo que dê cheiro e espante os animais, normalmente eles não gostam de cheiros como citronela ou fatias de limão.

Plantas Amigas #1: A Resistente Samambaia (Nephrolepis)

Com suas folhas delicadas e volumosas, ela traz uma **sensação de frescor e proteção** ao ambiente. Para quem está preocupado com a segurança dos pets, é uma companheira confiável que não oferece riscos.

Benefícios para a Casa com Pets: Por que ela é perfeita?

A Samambaia é mais do que uma planta ornamental; ela é um símbolo de harmonia entre natureza e pets. Para quem busca verde em casa sem preocupações, ela oferece:

- Ela perdoa seus esquecimentos e momentos de distração, sendo naturalmente resistente.
- Não oferece risco se o pet decidir dar uma "mordidinha" exploratória.
- Purifica o ar e aumenta a umidade, criando um ambiente mais saudável.
- Suas folhas delicadas não atraem tanto a atenção dos pets quanto folhas mais "suculentas".

Onde Colocar para Máximo Benefício

- Banheiros: aproveitam naturalmente a umidade do ambiente.
- Cozinha: longe do fogão, mas aproveitando a umidade natural.
- Varandas cobertas: protegidas do sol direto mas com boa ventilação.
- Prateleiras altas: decorativas e seguramente fora do alcance.

Cuidados Básicos

- **Luz:** Adapta-se bem a meia-sombra. Evite sol direto que pode queimar suas folhas delicadas.
- **Água:** Mantenha o solo sempre úmido, mas nunca encharcado. Pulverize as folhas regularmente para aumentar a umidade.
- **Solo:** Utilize substrato rico em matéria orgânica e com boa drenagem.
- **Temperatura:** Prefere ambientes entre 18°C e 24°C, longe de correntes de ar frias.





Plantas Amigas #2: A Elegante Segura

Orquídeas (Phalaenopsis)

A rainha das flores não é tóxica para cães e gatos. Para quem quer sofisticação sem abrir mão da segurança, ela é a **escolha perfeita**.

Benefícios para a Casa com Pets: Por que ela é ideal?

As orquídeas purificam o ar, não libertam aromas intensos e são seguras:

- Apesar de serem cheias de cor e lindas, elas não chamam atenção dos pets que dificilmente vão mexer nelas.
- Suas flores duradouras trazem elegância sem riscos para a família.
- Não possuem folhas "tentadoras" que chamem a atenção para mastigar.
- São perfeitas para ambientes internos, longe do alcance natural dos pets.

Ritual de Cuidado Seguro

- Coloque-as em locais altos e bem iluminados, longe do alcance dos pets.
- Use vasos decorativos que complementem sua decoração.
- Observe suas flores como um lembrete de que beleza e segurança podem coexistir.

Cuidados Básicos

- **Luz:** Luz indireta brilhante, nunca sol direto que pode queimar as folhas.
- **Água:** Regue uma vez por semana, deixando escorrer bem. Evite molhar as folhas diretamente.
- **Solo:** Use substrato específico para orquídeas, com boa aeração das raízes.
- **Temperatura:** Entre 18°C e 25°C, longe de correntes de ar.

Protorealis



Plantas Amigas #3: As Aromáticas Amigas Ervas Culinárias Seguras

As plantas aromáticas dão sabor aos nossos pratos e são também plantas seguras para cães e gatos. Se o teu animal comer um pouco de manjeriço, de alecrim ou orégãos não haverá qualquer risco de intoxicação.

Benefícios para a Casa com Pets

Manjeriço

Alivia problemas gastrointestinais e ajuda a reduzir a tosse e irritação da garganta. Perfuma naturalmente a cozinha.

Alecrim

Resistente e perfumado, pode ser usado na culinária e não oferece riscos aos pets. Ideal para jardins de ervas.

Hortelã

A hortelã-pimenta é ótima para aliviar problemas gastrointestinais, além de combater o mau hálito.

Orégano

Aromático e seguro, pode ser cultivado em vasos pequenos na cozinha sem preocupações.

📌 **Cuidado com Excessos:** Quando ingeridas em excesso, o teu companheiro de quatro patas poderá vomitar com frequência. Logo, as ervas aromáticas são seguras para os gatos e cães, mas não devem estar sempre à sua disposição.

Cuidados Básicos

- **Luz:** A maioria prefere sol pleno ou luz direta por algumas horas do dia.
- **Água:** Regue quando o solo estiver seco, evitando encharcar.
- **Solo:** Use substrato bem drenado, específico para ervas.



Plantas Amigas #4: As Resistentes Inofensivas

Suculentas Seguras

Algumas suculentas bem populares no Brasil, da família Crassulaceae, não apresentam registros oficiais de toxicidade, segundo o ASPCA. São elas: o rabo-de-burro (*Sedum morganianum*), as echeverias (*Echeveria glauca* e *Echeveria gilva*) e também a suculenta zebra (*Haworthia fasciata*).

Por que são perfeitas para casas com pets?

Baixa Manutenção

As plantas suculentas são fáceis de cuidar, pois exigem pouca manutenção. Além disso, não oferecem riscos aos gatinhos e cães.

Formas Únicas

Suas formas geométricas e cores interessantes decoram sem tentações para os pets, que raramente se interessam por suas folhas "duras".

Segurança Comprovada

As variedades listadas têm comprovação científica de serem não-tóxicas, oferecendo tranquilidade total.

Cuidados Básicos

- **Luz:** Necessitam de bastante luz solar direta para se desenvolverem adequadamente.
- **Água:** Regue esporadicamente, deixando o solo secar completamente entre uma rega e outra.
- **Solo:** Use substrato específico para suculentas, bem drenado e arenoso.
- **Vaso:** Prefira vasos com furos de drenagem para evitar acúmulo de umidade.

Plantas Amigas #5: As Cascatas Verdes

Plantas Pendentes Seguras

Certas plantas pendentes são verdadeiros arquitetos naturais, transformando qualquer espaço em um santuário de serenidade. Essas plantas não são tóxicas, mas também não fazem parte do cardápio alimentar de cães e gatos.

Benefícios para Casas com Pets

- **Altura Natural de Proteção**

Por serem naturalmente pendentes, ficam fora do alcance dos pets quando colocadas em locais altos, criando beleza sem riscos.

- **Purificação do Ar**

Contribuem ativamente para um ambiente mais saudável, filtrando toxinas do ar e liberando umidade.

- **Baixa Atratividade para Pets**

Suas folhas pendentes e textura específica geralmente não despertam o interesse dos animais para mastigação.

- **Variedades Comprovadamente Seguras**

Incluem espécies como certas heras não-tóxicas, algumas samambaias pendentes e plantas pendentes da família das não-tóxicas.

Cuidados Básicos

- **Luz:** A maioria prospera em ambientes de meia-sombra a sombra parcial.
- **Água:** Mantenha o solo constantemente úmido, mas nunca encharcado.
- **Umidade:** Beneficiam-se de umidade elevada do ambiente.
- **Posicionamento:** Ideais para cestas suspensas ou prateleiras altas.





Plantas Amigas #6: As Terapêuticas para Pets

Plantas que Fazem Bem aos Pets

Algumas plantas não apenas são seguras, mas podem até trazer benefícios específicos para nossos companheiros peludos.

Espécies Benéficas

- **Camomila**

O chá da camomila, inclusive, pode ser usado para eliminar carrapatos e para limpar os olhinhos dos bichos. É considerada uma planta medicinal para gatos.

- **Erva-Gateira (Nepeta)**

Também é conhecida como erva-gateira, e serve como um relaxante natural para o gato. A reação é um resultado da nepetalactona, que é uma substância ativa na composição da planta.

- **Gramma para Gatos**

É um mix de sementes de trigo, cevada, aveia ou centeio. Elas servem como um verdadeiro lanchinho para os gatos, além de não fazerem mal.

- **Valeriana**

Ela tem um efeito sedativo sobre os gatinhos mais agitados. Portanto, se o seu gato é assim, providencie um vaso de valeriana.

Como Cultivar com Segurança

- 📄 **Dica Especial:** Compre vermiculita e em potinhos de plástico, ponha para germinar sementes de alpiste ou painço (sementes para pássaros comer) e os brotinhos verdes oferece aos gatos. Muito mais barato que esses de mercado e garantia de ser limpo.



Plantas PERIGOSAS: Identificação Rápida

As que Requerem Atenção Especial

Para ter uma referência rápida, é importante conhecer as plantas mais comuns que podem representar perigo. Muitas delas possuem substâncias venenosas que causam intoxicação se ingeridas ou tocadas pelos animais. Em casos mais graves, o consumo ou contato com as folhas e flores pode provocar convulsões, arritmia e disfunção hepática.

Lista de Plantas para Manter Distante

- **Plantas de Interior Perigosas**

Comigo-ninguém-pode - A beleza das folhagens faz ela ser facilmente encontrada nos lares brasileiros. O que muitos não sabem é que ela é a campeã quando o assunto é plantas tóxicas para cães e gatos.

- **Flores de Corte Problemáticas**

A ingestão do lírio, inclusive, é tão perigosa que pode matar os gatos. "Provoca uma doença renal muito aguda e em poucas horas sem socorro o gato pode vir a óbito".

- **Plantas de Jardim Arriscadas**

Antúrio (também conhecido como flor-de-jorge-tadeu e planta-flamingo), a azaleia e mamona estão entre as mais perigosas para pets.

- **Plantas Sazonais de Risco**

Bico-de-papagaio (decoração natalina), tulipas (primavera) e outras plantas sazonais podem representar perigos temporários mas sérios.

Estratégias de Organização Segura

É imprescindível que nestes casos nós saibamos organizar o ambiente do jardim, escolhendo as melhores espécies para o bom convívio de nossos cães e gatos.

1

Planejamento Vertical

Pensar na distribuição de maneira que os pets não possam alcançá-las, seja com alturas diferenciadas, ou então a disposição das plantas.

2

Barreiras Naturais

Alternativas como pensar em algum cercadinho ou separador de ambientes que não permita que eles cheguem facilmente a elas.

3

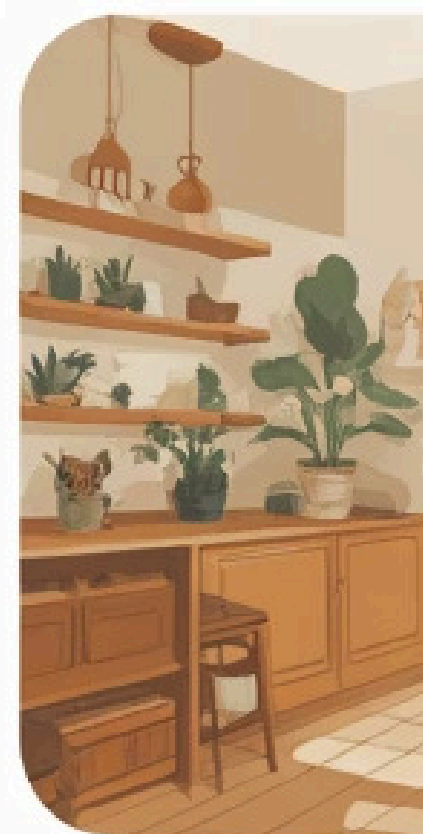
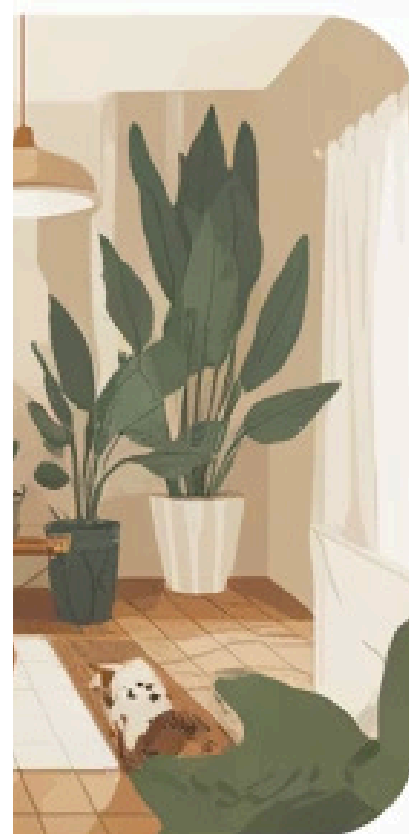
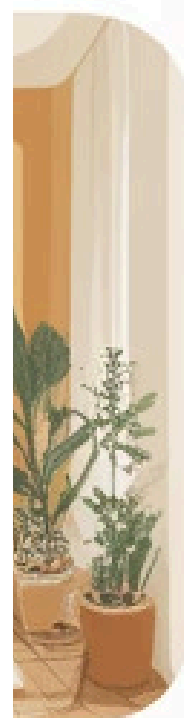
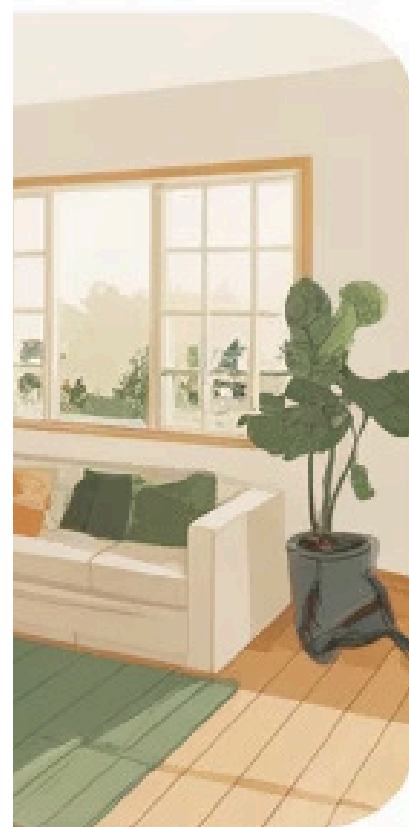
Repelentes Naturais

Colocar algo que dê cheiro e espante os animais, normalmente eles não gostam de cheiros como citronela ou fatias de limão.

PÁGINA 14: TESTE DO DEDO



Inviting, Natural





Enriquecimento Ambiental: Reduzindo o Interesse pelas Plantas

Para Cães: Estímulos Alternativos

É importante organizar uma rotina de exercício para os cães. A prática de atividades físicas e brincadeiras irá diminuir o estresse, o tédio e a energia acumulada. Dessa forma, eles direcionam a atenção para outros objetos e tendem a deixar as plantas de lado.

Para Gatos: Alternativas Específicas

Oferecer brinquedos, arranhadores e estímulos adequados reduz o interesse dos pets em mastigar plantas. Gatos, por exemplo, se beneficiam da erva para gatos, que ajuda a direcionar o comportamento. Quanto mais enriquecido for o ambiente, menor será o risco de acidentes com plantas.

Sabedoria Terra Gentil: Apostar no enriquecimento ambiental contribui para que seus amigos possam focar em brinquedos e hábitos saudáveis. Um pet estimulado é um pet seguro.



Sinais de Intoxicação: O que Observar

Primeiros Sinais: Sistema Digestivo

Sintomas como salivação excessiva, vômitos, convulsões e dor abdominal podem indicar uma intoxicação.

Sinais Respiratórios e Orais

A ingestão pode causar arritmias cardíacas, salivação abundante, dificuldade de respirar, vômitos e diarreia.

Casos Graves: Sistema Nervoso

Algumas plantas podem ser extremamente perigosas e até causar falhas na função do coração e do sistema nervoso do pet.

- 📌 **Ação Imediata:** É crucial procurar um veterinário imediatamente. Em casos de suspeita de intoxicação a abordagem médico veterinária precoce é extremamente importante.





Identificação e Prevenção

Pesquisa Antes da Compra

A internet é uma ótima fonte de informações sobre plantas tóxicas e venenosas para cães e gatos. Ao comprar plantas para o seu jardim ou para sua casa, verifique antes de comprar. Faça uma verificação completa da casa e do jardim para saber exatamente quais são as plantas que tem e se são seguras para os seus animais.

Educação Contínua

Um dos objetivos do projeto é apresentar informações mais completas comparado ao que blogs e portais normalmente trazem. "Nesses locais, há a estratégia de abordar as plantas tóxicas como um 'top 10', então muitas espécies importantes de serem reconhecidas são deixadas de lado".

Vigilância Ativa

Ao andar na rua com os pets, certifique-se de que eles não consumam nada venenoso. Avalie os pontos da casa mais visitados pelo seu pet e mude de lugar o que for tóxico.



Cuidados Especiais: Além das Plantas

Outros Fatores de Segurança

Fertilizantes e Substratos

Convém utilizar fertilizantes que não sejam tóxicos nem prejudiciais aos teus animais domésticos. A terra dos vasos e jardins podem conter fungos que causam a esporotricose, uma doença que afeta os gatos e que pode ser transmitida aos tutores.





Rotina de Segurança com Plantas

Checklist de Segurança Diário

- **Plantas Seguras:** Mantenha-as acessíveis, mas observe se há sinais de "ataque" dos pets
- **Plantas Perigosas:** Verifique se continuam fora de alcance
- **Observação dos Pets:** Note qualquer comportamento diferente após contato com plantas

Checklist de Segurança Semanal

- **Rotação Estratégica:** Mude plantas de lugar se necessário
- **Limpeza das Folhas Caídas:** Remova folhas secas que possam ter caído no chão
- **Revisão da "Zona de Segurança":** Verifique se as barreiras continuam eficazes



Criando Ambientes Seguros



Samambaias

Banheiros e cozinhas para aproveitar umidade natural. Criam ambiente fresco e seguro para momentos de relaxamento.

Orquídeas

Salas de estar e escritórios. Para beleza sofisticada sem preocupações, em locais altos e bem iluminados.

Plantas Aromáticas

Cozinhas e varandas. Para uso culinário e aromático, mantendo funcionalidade sem riscos.

Suculentas Seguras

Espaços ensolarados, janelas. Para decoração moderna e fácil manutenção, sem riscos para os pets.

Marantas e Calatheas

Salas de estar, locais com luz indireta. Para movimento natural das folhas e decoração dinâmica segura.

Sabedoria do Terra Gentil: Planejar o jardim ou a decoração pensando nos animais é um ato de cuidado e responsabilidade. Conhecer as plantas tóxicas para cães e gatos evita sustos, gastos veterinários e sofrimento desnecessário. Com informação e escolhas conscientes, é possível criar um espaço bonito, verde e totalmente seguro para toda a família.



CONCLUSÃO – Amor que protege

Ter um jardim vibrante e a companhia de um animal de estimação são duas das maiores alegrias da vida doméstica. Como vimos, é possível manter as plantinhas e os pets em harmonia!

A **Casa Gentil** é aquela onde o tutor exerce a observação e a paciência. Com o conhecimento sobre as espécies e um pouco de organização, seu lar se torna um refúgio seguro onde a natureza floresce e seus melhores amigos correm livres de perigo.



[Acesse nosso Canal](#)



Expandindo Sua Jornada Segura

Conseguiu criar um ambiente seguro para seus pets sem abrir mão do verde? É hora de aprofundar seus conhecimentos!

Terra Gentil Avançado

Quando estiver pronto para mais espécies seguras e técnicas avançadas de organização, temos guias especializados para ampliar seu jardim pet-friendly.

Compartilhe Sua Experiência

Conseguiu criar sua casa verde e segura? Compartilhe nos stories e marque @canalterragentil com #CasaGentilSegura

Conecte-se com o Terra Gentil

Transformando casas em refúgios seguros onde pets e plantas convivem em perfeita harmonia.

 **@TerraGentil**

YouTube

 **@canalterragentil**

Instagram

 **#CasaGentilSegura**

Compartilhe sua jornada!

[Canal no YouTube](#)

[Instagram](#)

