

**TERRA  
GENTIL**

# Tomate em Vaso

## O Guia da Colheita Farta

🍅❤️ Como não perder sua planta no calor e ter frutos saborosos,  
mesmo em pequenos espaços.

📖 **EBOOK: Tomate em Vaso - O Guia da  
Colheita Farta**

[Acesse nosso Canal no YouTube](#)

[Siga no Instagram](#)



# 👉 Por que o tomate em vaso costuma dar errado?

Olá, aqui é o André.

Seja honesto comigo: quantas vezes você já se animou, comprou uma muda de tomate, plantou naquele vasinho da varanda e... semanas depois, só restou um galho seco ou uma planta cheia de folhas, mas sem nenhum tomate? É frustrante. A gente olha para o vaso vazio e sente aquela pontada de culpa, pensando: "Eu não levo jeito pra isso" ou "Tudo o que eu toco morre".

**Mas eu tenho uma boa notícia: Você não é um "assassino de plantas".**

O tomateiro é uma planta generosa, mas ele é "dramático". Ele sente calor, sente sede e precisa de espaço. O problema não é o seu "dedo verde"; é que ninguém te contou o código que o tomate usa para pedir ajuda. Muitas vezes, tratamos o tomate como uma planta de enfeite, quando na verdade ele é um atleta de alto desempenho que precisa de energia e conforto para produzir frutos.

Neste guia, vamos fazer diferente. Não vamos usar química pesada nem palavras difíceis. Vamos usar a observação e a gentileza. Você vai aprender a preparar a "casa" certa para ele (o vaso), a dar a comida certa (a terra) e a protegê-lo do sol escaldante que costuma desanimar tantos cultivadores.



**Prepare-se para sentir aquele cheirinho de tomate fresco colhido na hora, aquele que explode na boca com um sabor que nenhum supermercado consegue entregar. Vamos sujar as mãos?**

[Ver vídeos no YouTube](#)



# CAPÍTULO 1 – O Vaso Certo (A Casa do Tomate)

O primeiro erro — e talvez o mais comum — acontece antes mesmo de colocar a mão na terra. É o erro de tentar fazer um gigante morar numa caixa de fósforos. Imagine que a raiz da planta é como um pulmão. Ela precisa crescer, esticar e respirar. Se você planta um tomateiro em um vaso muito pequeno, as raízes se enovelam, sufocam e a planta entra em um estado de estresse permanente.

## O Tamanho Importa (E muito!)

Para ter tomates bonitos, esqueça aqueles vasinhos pequenos de flores. O tomateiro precisa de profundidade para buscar nutrientes.

**A Regra de Ouro:** O tomate precisa de espaço. Busque vasos de, no mínimo, 20 litros.

**Exemplos Práticos:** Se você não quer gastar com vasos caros de cerâmica, use a criatividade! Um balde de limpeza de 20 litros (bem lavado), uma lata de tinta grande ou até aquelas caixas organizadoras furadas funcionam perfeitamente. O tomate não se importa com a marca do vaso, mas sim com o volume de terra disponível.



## O Segredo da Drenagem: O "Pé Seco"

O tomate ama água, mas detesta ficar com o "pé molhado". Se a água ficar parada no fundo do vaso, as raízes apodrecem e a planta murcha de repente, mesmo com a terra úmida.

## Como fazer

No fundo do vaso, coloque uma camada de 2 a 3 dedos de argila expandida, pedras de construção ou até cacos de telha ou isopor picado.

## A barreira protetora

Se puder, coloque um pedaço de "manta de bidim" ou até um pedaço de tecido velho (como uma camiseta de algodão furada) por cima das pedras antes de colocar a terra. Isso impede que a terra escorra e entupe os furos do vaso.



# **CAPÍTULO 2 – A Terra que o Tomate Aguenta**

Não chame de "sujeira", chame de vida. Para o tomate produzir, a terra precisa ser nutritiva e, acima de tudo, fofinha.


## **A Mistura Perfeita**

Se você usar apenas terra de jardim comum, ela pode compactar e virar um "tijolo" dentro do vaso. A mistura ideal para vasos deve ser leve:

- **2 partes de Terra Vegetal** (aquela pretinha que compramos)
- **1 parte de Composto Orgânico ou Húmus de Minhoca** (é o "arroz com feijão" da planta)
- **1 parte de Areia de Construção ou Casca de Arroz Carbonizada** (para deixar a terra solta e drenada)




### **Dica do Mascote:**

 Nunca aperte a terra com força depois de plantar! A raiz precisa caminhar. Se você compactar demais, é como cimentar o chão. Deixe a terra aerada, para que o oxigênio chegue às raízes.

## **Reaproveitando Terra Velha**

Você tem um vaso de uma planta que morreu? Não jogue a terra fora! Para "ressuscitar" essa terra, espalhe-a ao sol por dois dias para eliminar fungos, misture um pouco de húmus novo e casca de ovo triturada. Ela estará pronta para uma nova vida.





## **CAPÍTULO 3 – Variedades de Tomate para Vaso: Escolha o Certo para Sua Colheita**

A escolha da variedade de tomate é crucial para o sucesso do seu cultivo em vasos. Nem todo tomateiro se adapta bem a espaços limitados. Ignorar este detalhe pode levar à frustração de uma planta exuberante em folhagem, mas com poucos ou nenhum fruto. Focar em variedades compactas ou de menor porte é o segredo para garantir que sua planta tenha o espaço e os recursos necessários para uma colheita farta e saborosa, mesmo em um pequeno apartamento ou varanda.

### **Tomate Cereja**

Pequenos, doces e extremamente produtivos, os tomates cereja são a estrela dos vasos. Crescem em cachos abundantes e são perfeitos para saladas ou como snack. Variedades como 'Tiny Tim' ou 'Sweet Million' são ideais e robustas para este tipo de cultivo, necessitando de menos suporte.

### **Tomate Uva**

Com formato ovalado, um pouco mais firmes e menos suculentos que os cereja, mas igualmente doces. São excelentes para quem busca um tomate de lanche ou para conservas rápidas. Assim como os cereja, são adaptáveis a vasos e geralmente produzem em grande quantidade. A variedade 'Juliet' é uma excelente opção popular.

### **Variedades Compactas / Tipo Moita**

Estas variedades foram desenvolvidas para ter um crescimento mais controlado, sem exigir podas constantes como os tomates indeterminados. Elas produzem frutos de tamanho médio a grande e são perfeitas para vasos maiores. Procure por termos como 'Compacta', 'Bush' ou 'Patio' no nome. 'Patio Princess' ou 'Roma' (para molho) são escolhas populares que entregam bons resultados com frutos de bom tamanho.

Ao escolher, sempre verifique as especificações da semente ou muda, buscando informações sobre o hábito de crescimento e o tamanho final da planta para garantir que se encaixa no seu espaço disponível.

# **CAPÍTULO 4 – A Comida Certa (Adubação e Nutrição do Tomateiro)**

Assim como nós, o tomateiro precisa de uma alimentação balanceada para crescer forte e produzir frutos deliciosos. Em vasos, ele depende inteiramente dos nutrientes que você oferece. A terra que preparamos é um excelente ponto de partida, mas com o tempo, esses nutrientes se esgotam. É aí que entra a adubação, um passo crucial para garantir uma colheita farta e cheia de sabor.



## **Entendendo o Cardápio do Tomateiro: NPK**

Os três macronutrientes mais importantes para qualquer planta são Nitrogênio (N), Fósforo (P) e Potássio (K). Para o tomateiro, cada um tem um papel específico:

- **Nitrogênio (N):**
- **Fósforo (P):**
- **Potássio (K):**

## **Orgânico ou Químico: Qual Escolher?**

Ambos têm seus méritos, e a escolha depende da sua filosofia de cultivo:

**Adubos Orgânicos:**

**Adubos Químicos (Minerais):**

## **Quando e Como Adubar?**

01

### **Início da Vida**

Após cerca de 3-4 semanas do transplante da muda para o vaso definitivo, a planta começará a demandar mais nutrientes. Comece com uma adubação leve.

02

### **Fase de Crescimento**

A cada 15 a 30 dias, dependendo do adubo escolhido e da necessidade da planta. Monitore o crescimento e a cor das folhas. Plantas em vasos consomem nutrientes mais rapidamente.

03

### **Floração e Frutificação**

Nesta fase, priorize adubos com maior teor de Fósforo e Potássio. Reduza o Nitrogênio para incentivar os frutos e não apenas as folhas.

04

### **Modo de Aplicação**

Adubos líquidos devem ser diluídos na água de rega. Adubos granulados podem ser espalhados superficialmente e levemente incorporados à terra, sempre evitando o contato direto com o caule da planta.

## **Sinais de Deficiência Nutricional**

Seu tomateiro pode "falar" com você através de suas folhas. Aprenda a reconhecer alguns sinais:

- **Folhas Amarelas (de baixo para cima):**
- **Folhas Escuras ou Roxeadas:**
- **Bordas das Folhas Queimadas/Marrons:**
- **Crescimento Estagnado e Frutos Pequenos:**



Em caso de deficiência, comece corrigindo o problema gradualmente. O excesso de adubo é tão prejudicial quanto a falta!

# ☀️ **CAPÍTULO 5 – Sol e Calor (Como não deixar o tomate cozinhar)**

Aqui está o grande vilão de quem planta em varandas e apartamentos: o calor excessivo. O tomate ama o sol, mas odeia ser "cozinhado".

## **Quantas horas de sol?**

O tomateiro precisa de, no mínimo, 4 a 6 horas de sol direto. Sem isso, ele cresce "espigado", magrelo e não dá flores. Porém, se o sol da tarde (das 13h às 16h) for muito forte na sua região, a planta pode sofrer.

## **Proteção no Verão Escaldante**

Se você notar que as folhas estão murchando à tarde e voltando ao normal à noite, sua planta está pedindo socorro contra o calor.

01

---

### **A técnica da sombra leve**

Nos dias de calor extremo, use uma tela de sombreamento (sombrite) ou mude o vaso para um local onde ele pegue o sol da manhã, mas fique protegido do pico do calor à tarde.

02

---

### **Proteja o vaso, não só a planta**

Às vezes o sol esquenta tanto o vaso (especialmente os de plástico preto) que "frita" as raízes. Uma dica de ouro é envolver o vaso com um tecido claro ou colocá-lo dentro de um cachepô de madeira para isolar o calor.



[Compartilhe seu plantio no Instagram](#)

# 🔹 CAPÍTULO 6 – Rega sem afogar nem matar de sede

Regar parece simples, mas é onde a maioria das pessoas erra por excesso de zelo.

## O Teste do Dedo (O mais confiável)

Esqueça cronogramas fixos (tipo "regar toda segunda e quinta"). O clima muda!

**Como fazer:** Enfie o dedo na terra (uns 2 centímetros). Saiu sujo? A terra está úmida, não precisa regar. Saiu seco e limpo? É hora de dar água.

## Melhores Horários

Nunca regue sob o sol do meio-dia. A água evapora antes de chegar na raiz e as gotas nas folhas podem agir como "lentes de aumento", queimando a planta.

**O ideal:** Regue bem cedinho ou no final da tarde, quando o frescor começa a chegar.

**Atenção:** Evite molhar as folhas e o caule. O tomateiro é muito sensível a fungos. Mire a água diretamente na terra, com carinho.



### 📌 A Técnica do Dedômetro (Infalível):

1. Enfie o dedo na terra ou um palito de churrasco.
2. Saiu sujo de terra úmida? NÃO REGUE. Vá fazer outra coisa.
3. Saiu seco, limpo e poeirento? PODE REGAR.



- **No Verão:** Geralmente, regar de duas a três vezes por semana é suficiente.
- **No Inverno:** Pode ser que você regue uma vez a cada 10 ou 15 dias.

**Lembre-se:** É muito mais fácil salvar um tomateiro seco (dando água) do que salvar um tomateiro podre (que já morreu por dentro). Na dúvida, não regue hoje. Espere amanhã.



# CAPÍTULO 7 – Poda e Condução do Tomateiro (O Segredo dos Frutos Perfeitos)

Para que seu tomateiro em vaso produza frutos abundantes e de qualidade, a poda e a condução são tão importantes quanto a rega e a adubação. Essas técnicas ajudam a planta a direcionar sua energia para o desenvolvimento dos tomates, melhoram a circulação do ar entre as folhas (prevenindo doenças) e garantem que os frutos recebam luz solar adequada. Além disso, evitam que a planta se torne um emaranhado desordenado, facilitando o manejo.

## Remoção dos Ladrões (Brotos Axilares)

Os "ladrões", ou brotos axilares, são pequenos ramos que nascem na junção entre o caule principal e um galho lateral. Eles competem por energia e nutrientes com os frutos, e se não forem removidos, podem transformar sua planta em uma moita densa, com menos produção e maior risco de doenças por falta de aeração.



1

### Identificação

Procure por um pequeno broto que surge na "axila" (o ângulo) entre uma folha e o caule principal. Nos tomates de crescimento indeterminado, eles crescem rapidamente.

2

### Remoção

Quando ainda são pequenos (até uns 5-10 cm), podem ser facilmente pinçados com os dedos. Para brotos maiores, use uma tesoura de poda limpa para fazer um corte preciso e evitar ferir o caule principal.

3

### Quando Podar

A remoção deve ser contínua, uma vez por semana, pois novos brotos surgirão constantemente. É melhor remover os brotos quando ainda são pequenos para minimizar o estresse na planta.

## A Importância do Suporte

Tomateiros, especialmente as variedades de crescimento indeterminado, podem crescer bastante e produzir muitos frutos pesados. Sem suporte, os galhos podem quebrar, os frutos podem tocar o solo (atraindo pragas e doenças) e a planta pode se deitar. A condução é essencial para manter a planta ereta e saudável.

- **Estacas:** São hastes de madeira, bambu ou metal fincadas na terra, ao lado do tomateiro. À medida que a planta cresce, ela é amarrada frouxamente à estaca com um barbante ou fita, para não estrangular o caule.
- **Gaiolas (Cages):** Estruturas de arame que envolvem a planta, fornecendo suporte em todos os lados. São ótimas para tomateiros que tendem a ser mais arbustivos.
- **Treliças:** Redes ou estruturas mais elaboradas que permitem que a planta seja guiada e amarrada conforme cresce, ideal para varandas e paredes.

Comece a instalar o suporte quando a planta ainda é jovem, para evitar danificar as raízes depois. Certifique-se de que o material seja resistente e esteja bem fixo no vaso.



# ⚠️ CAPÍTULO 8 – Por que meu tomate cresce e não dá fruto?

Você cuidou, ele cresceu, está lindo e verde... mas cadê o tomate?

## O erro do "Adubo de Folha"

Se você der muito nitrogênio (como esterco fresco em excesso), a planta entende que deve crescer como um matagal, mas esquece de produzir frutos.

**Correção:** Use adubos ricos em fósforo e potássio para estimular flores e frutos. Evite excesso de esterco fresco.

## Falta de Fósforo e Potássio

Para dar frutos, o tomate precisa desses dois. Use farinha de ossos ou cinzas de madeira (uma colher de sopa por mês) para estimular as flores.

**Correção:** Aplique adubos específicos para floração e frutificação a cada 15 dias durante a época de produção.

## Ajuda na Polinização

Em varandas altas, às vezes não há abelhas. Dê uma "sacudidinha" leve nos galhos com flores ou use um pincel macio para passar de uma florzinha para outra. Isso ajuda o pólen a se espalhar e formar o fruto.

**Correção:** Faça polinização manual nas primeiras horas da manhã, quando as flores estão abertas.



# **CAPÍTULO 9 – Polinização**

## **Manual: O Toque Mágico para Seus Tomates**

A polinização é o processo vital que transforma uma flor de tomate em um fruto. Naturalmente, abelhas e o vento se encarregam dessa tarefa, mas para tomateiros cultivados em ambientes protegidos, como varandas, apartamentos ou estufas, a ajuda humana se torna essencial. A polinização manual garante que suas flores se desenvolvam em deliciosos tomates, compensando a ausência de polinizadores naturais.

É um passo simples, mas crucial para uma colheita farta!

### **Quando e Como Polinizar**

O melhor momento para realizar a polinização manual é nas primeiras horas da manhã, quando o pólen está mais viável e as flores tendem a estar abertas. Repita o processo a cada um ou dois dias, em flores que já estão abertas.

01

#### **Identifique as Flores Maduras**

Procure por flores de tomateiro que estão totalmente abertas, geralmente amarelas e com seus órgãos reprodutivos bem visíveis. Flores ainda fechadas não estão prontas para a polinização.

02

#### **O Método da Vibração**

Com um dedo, toque suavemente e vibre a haste da flor. Ou, com uma escova de dentes elétrica (sem cerdas, apenas vibrando), toque por alguns segundos na parte de trás da flor para liberar o pólen. O objetivo é simular o movimento do vento ou de um inseto.

03

#### **O Método do Pincel**

Alternativamente, use um pincel de cerdas macias. Com delicadeza, colete o pólen de uma flor e transfira para o estigma (parte central) de outras flores ou da mesma flor. Isso garante que o pólen seja distribuído.

Após alguns dias, observe as flores polinizadas. Se a polinização foi bem-sucedida, a base da flor começará a inchar e a se transformar em um pequeno fruto. Flores que não foram polinizadas adequadamente podem amarelar e cair.





# CAPÍTULO 10 – Pragas e Doenças Mais Comuns

Não entre em pânico se aparecerem bichinhos. É a natureza interagindo com seu jardim.



## Mosca-branca e Pulgão

São pontinhos brancos ou pretos que sugam a seiva.

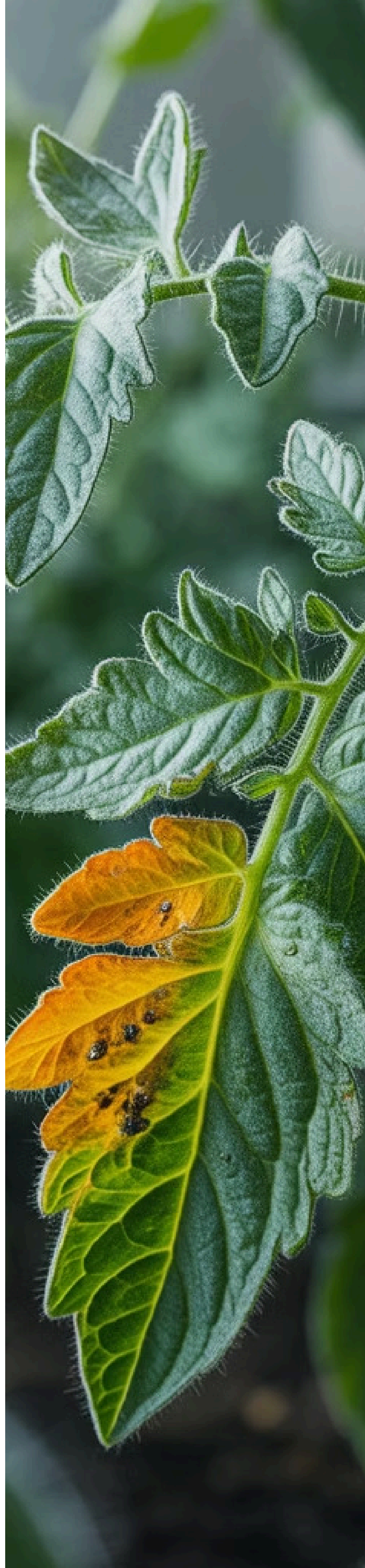
**Receita Caseira:** 500ml de água + 1 colher de chá de detergente neutro. Borrifue apenas à noite para não queimar a planta com o sol. Repita a cada 3 dias.

## Lagartinhas

Se vir folhas comidas, procure embaixo delas. A remoção manual (catar com a mão) é o método mais gentil e eficaz.

## Fungos (Manchas Marrons)

Se as folhas de baixo começarem a ficar manchadas, corte-as imediatamente e jogue fora (não coloque na compostagem). Isso evita que a doença suba para a planta toda.



# CAPÍTULO 11 – Colheita e Armazenamento: Garantindo Tomates Frescos por Mais Tempo

A colheita é a recompensa por todo o seu cuidado e dedicação. Saber o momento certo e a forma correta de colher seus tomates é fundamental para desfrutar do melhor sabor e prolongar sua vida útil. Um tomate bem colhido e armazenado pode fazer toda a diferença nas suas receitas!

## Quando e Como Colher



### Sinais de Maturidade

A maioria dos tomates está pronta para ser colhida cerca de 60 a 85 dias após o transplante, dependendo da variedade. Fique atento à **cor vibrante e uniforme** – geralmente vermelho intenso, amarelo ou laranja, dependendo da sua variedade. O tomate deve ceder levemente ao toque, mas sem estar mole, e ter um aroma doce e terroso.



### Técnica de Colheita

Para colher, segure o tomate firmemente com uma mão e com a outra, gire-o suavemente ou dobre o galho até que ele se solte. Se o tomate estiver difícil de soltar, use uma tesoura de poda limpa para cortar o talo logo acima da fruta. **Evite puxar**, pois isso pode danificar a planta e os frutos restantes.



### Melhor Horário

O ideal é colher os tomates nas **primeiras horas da manhã**, após o orvalho secar, mas antes que o sol forte aqueça as frutas. Tomates colhidos neste período tendem a ter o melhor sabor e a maior concentração de açúcares, além de se manterem frescos por mais tempo.

## Armazenamento Inteligente para Durabilidade

O armazenamento adequado é crucial para preservar o sabor e a textura dos seus tomates recém-colhidos.

### Tomates Maduros: Fora da Geladeira

Tomates maduros e prontos para o consumo devem ser armazenados em **temperatura ambiente**, longe da luz solar direta, e com o talo para cima. Isso ajuda a manter sua textura firme e seu sabor suculento. Um cesto ou uma fruteira na cozinha são ideais.

### Tomates Verdes: Amadurecimento Gradual

Se você colheu tomates ainda verdes para evitar pragas ou geadas, pode amadurecê-los em casa. Coloque-os em um saco de papel com uma maçã ou banana (que liberam etileno, um gás que acelera o amadurecimento) e verifique-os diariamente.

### Armazenamento a Longo Prazo

Para tomates em grande quantidade, o congelamento, o enlatamento ou a secagem são excelentes opções. Você pode congelar tomates inteiros, em cubos ou em purê para usar em molhos e sopas posteriormente. Tomates desidratados ou em conserva de azeite também são deliciosos e duradouros.



# CAPÍTULO 12 – Cultivo de Tomate em Diferentes Estações: Adaptando-se ao Clima

O cultivo de tomateiros pode ser um desafio e uma recompensa ao longo do ano, independentemente do clima da sua região. A chave para uma colheita abundante e saudável é entender as necessidades da planta em cada estação e implementar estratégias de proteção e manejo adequadas. Com os ajustes certos, é possível estender significativamente a temporada de cultivo e desfrutar de tomates frescos por mais tempo.

## Desafios Climáticos e Soluções Sazonais

Cada estação apresenta seus próprios obstáculos, desde o frio intenso que paralisa o crescimento até o calor escaldante que pode queimar folhas e flores. Veja como preparar seus tomateiros para prosperar em todas as condições:

### Proteção Contra o Frio (Primavera e Outono)

Tomateiros são sensíveis ao frio e geadas podem ser devastadoras.

Temperaturas abaixo de 10°C inibem o crescimento e a frutificação. Para proteger suas plantas:

- **Coberturas:** Use mantas agrícolas, túneis plásticos ou até lençóis velhos para cobrir as plantas durante noites frias.
- **Vasos:** Se cultiva em vasos, mova-os para locais protegidos (garagens, varandas cobertas) ou para dentro de casa.
- **Mulching:** Uma camada espessa de palha ou serragem no solo ajuda a isolar as raízes do frio.

### Manejo do Calor no Verão

Temperaturas elevadas (acima de 30-35°C) podem causar estresse nos tomateiros, resultando em queda de flores, má polinização, e queimaduras nos frutos. Para mitigar o calor:

- **Sombreamento:** Instale telas de sombreamento durante as horas mais quentes do dia para reduzir a intensidade do sol.
- **Rega Consistente:** Mantenha o solo uniformemente úmido, regando profundamente pela manhã. Evite regar nas horas de sol intenso.
- **Mulching:** Ajuda a manter a umidade do solo e a manter as raízes mais frescas.

### Estendendo a Temporada de Cultivo

Com planejamento, é possível iniciar a colheita mais cedo e prolongá-la até o outono. Considere estas técnicas:

- **Início Interno:** Comece as sementes dentro de casa 6-8 semanas antes da última geada para um transplante precoce.
- **Estufas ou Estufins:** Estruturas protegidas permitem cultivar tomateiros por mais meses, oferecendo controle sobre temperatura e umidade.
- **Variedades Adequadas:** Escolha variedades de tomate de maturação precoce para colheitas rápidas ou variedades resistentes ao calor para o verão.

Monitorar as condições climáticas e observar atentamente suas plantas são práticas essenciais para o sucesso do cultivo de tomate em qualquer época do ano. Pequenos ajustes podem fazer uma grande diferença na sua produção.



# **CAPÍTULO 13 – Receitas e Usos Criativos com Tomates Caseiros**



Ter tomates frescos colhidos do próprio quintal é um prazer indescritível, e o sabor superior dessas joias caseiras merece ser celebrado de maneiras criativas e deliciosas. Não há nada como a doçura e a acidez equilibradas de um tomate cultivado com carinho. Esta seção oferece inspirações práticas para transformar sua colheita em pratos memoráveis, garantindo que nenhum tomate se perca e que você desfrute do máximo de sabor.

## **Transforme sua Colheita em Delícias Culinárias**

### **Sabores Frescos e Vibrantes**

A forma mais simples de apreciar seus tomates é usá-los frescos. Prepare uma **Salada Caprese** clássica com mussarela de búfala, manjeriço fresco e um fio de azeite extra virgem. Tomates picados com alho, manjeriço e um toque de vinagre balsâmico transformam-se em uma **Bruschetta** irresistível. Experimente também fazer uma salada de tomate com cebola roxa e pepino, temperada com orégano e limão para um acompanhamento refrescante.

### **Molhos, Sopas e Assados**

Quando a colheita é farta, o molho é a estrela! Um **Molho de Tomate Caseiro** cozido lentamente realça a doçura natural dos frutos. Tomates assados no forno com ervas, alho e azeite intensificam seu sabor, servindo como base para sopas, caldos ou como um delicioso acompanhamento. Adicione pedaços de tomate fresco a sopas e ensopados nos minutos finais do cozimento para um toque de frescor e cor.

### **Métodos de Preservação Criativos**

Para desfrutar do sabor do verão durante todo o ano, a preservação é fundamental. O **Tomate Seco em Azeite** é uma iguaria que pode ser feita em casa, perfeita para saladas, sanduíches e aperitivos. O **Congelamento** de tomates inteiros ou em purê é uma opção fácil para molhos futuros. Você também pode experimentar fazer geleias de tomate ou conservas agri-doce para inovar em sua cozinha.

Não tenha medo de experimentar e adaptar as receitas ao seu gosto. Seus tomates caseiros são um tesouro culinário, prontos para elevar qualquer prato com seu frescor e sabor inigualáveis.





# CAPÍTULO 14 – Passo a Passo "Tomate Gentil"

Para você imprimir e deixar por perto:

1. **Escolha o Vaso:** Mínimo de 20 litros com furos.
2. **Drenagem:** Pedras no fundo + manta/tecido.
3. **Terra:** Mistura fofa (terra + húmus + areia).
4. **Plantio:** Coloque a muda e não aperte a terra.
5. **Sol:** Mínimo de 4 horas. Proteja do calor extremo.
6. **Água:** Teste do dedo sempre. Molhe a terra, não as folhas.
7. **Nutrição:** Adube com casca de ovo e húmus uma vez por mês.
8. **Tutoria:** Coloque uma estaca (um cabo de vassoura ou bambu) para o tomate não cair com o peso dos frutos.



**Se você marcou a maioria desses itens, parabéns! Você já tem tudo o que precisa para cultivar tomates que vão durar meses, e não apenas algumas semanas.**

[Ver mais dicas no YouTube](#)



# BÔNUS: O Sabor da Vitória

## Não há nada como colher seu próprio alimento!

Quando seu tomate estiver bem vermelhinho e levemente macio ao toque, é hora!

- Você mata tomates ou já virou o melhor amigo deles?**
  - Todo dia, religiosamente, um pouquinho de manhã.
  - Quando a terra estiver completamente seca ao toque (Teste do Dedo).
  - Uma vez por mês, dia 01, para não esquecer.
- Qual é o MAIOR inimigo silencioso do tomate?**
  - Falta de adubo caro.
  - Conversar pouco com a planta.
  - Água parada no fundo do vaso (raiz molhada demais).
- Sobre o VASO, qual é a regra de ouro?**
  - Tem que ser de porcelana importada.
  - Pode ser qualquer um, desde que NÃO tenha furos.
  - Precisa ter furos embaixo e uma camada de drenagem.
- Você comprou um tomateiro que estava na sombra da loja. O que faz?**
  - Coloca direto no sol de meio-dia para ele ficar forte.
  - Vai acostumando aos poucos: claridade primeiro, sol fraco depois.
  - Guarda no armário escuro.
- As folhas do seu tomate estão moles, amarelas e transparentes. O que é?**
  - Ele está com sede.
  - Excesso de água (ele está se afogando!).
  - Ele está com frio.

## Gabarito e Explicações

Vamos conferir suas respostas? O importante é aprender e continuar cultivando com carinho!

- Quando regar?**

**b) Quando a terra estiver completamente seca ao toque (Teste do Dedo).**

**Por que é a certa?** O teste do dedo é o segredo para regar na medida certa, evitando tanto a sede quanto o afogamento. Cada planta e clima pedem uma frequência diferente!

**Se você errou:** Se você regar "a)", pode causar excesso de umidade e apodrecimento das raízes. Se for "c)", seu tomateiro vai passar muita sede e não conseguirá se desenvolver.
- Maior inimigo silencioso?**

**c) Água parada no fundo do vaso (raiz molhada demais).**

**Por que é a certa?** A água empocada asfixia as raízes e abre a porta para doenças. É um assassino silencioso, mas poderoso!

**Se você errou:** A falta de adubo "a)" pode enfraquecer a planta, mas não é tão crítico quanto a água parada. "Conversar pouco" "b)" não afeta o tomateiro, mas o carinho ajuda o jardineiro!
- Regra de ouro do vaso?**

**c) Precisa ter furos embaixo e uma camada de drenagem.**

**Por que é a certa?** Os furos e a drenagem são essenciais para a água escoar, mantendo as raízes saudáveis e protegidas.

**Se você errou:** "a)" e "b)" ignoram o ponto mais importante: a saúde das raízes depende da drenagem adequada, não do luxo do vaso ou da ausência de furos.
- O que fazer com o tomateiro da sombra?**

**b) Vai acostumando aos poucos: claridade primeiro, sol fraco depois.**

**Por que é a certa?** A aclimação gradual evita o "choque solar", que queima as folhas e estressa a planta. Paciência é uma virtude na horta!

**Se você errou:** Colocar "a)" direto no sol forte de meio-dia vai queimar as folhas do seu tomateiro. Guardar "c)" no armário escuro fará com que ele não receba luz, o que é fundamental para a vida dele!
- Folhas moles, amarelas e transparentes?**

**b) Excesso de água (ele está se afogando!).**

**Por que é a certa?** Esses são sinais clássicos de que as raízes estão sofrendo com o excesso de umidade. Um bom jardineiro observa e entende os sinais da planta!

**Se você errou:** "Sede" "a)" geralmente causa murchamento. "Frio" "c)" pode amarelar as folhas, mas o aspecto mole e transparente aponta mais para excesso de água.

### **Dica Culinária:**

Corte o tomate ainda morno do sol, coloque uma pitada de sal, um fio de azeite e uma folha de manjericão (que você também pode plantar em vaso!).

**Memória Afetiva:** Esse sabor vai te transportar para a infância, para a horta da avó ou para aquele molho de domingo que perfumava a casa toda.

Cultivar é um ato de esperança. Obrigado por permitir que o Terra Gentil faça parte da sua jornada!





# CHECKLIST GENTIL: Sua Rotina de Cuidado com o Tomateiro

Cuidar do seu tomateiro é um ato de amor contínuo. Com estas dicas simples e práticas, você garantirá que ele cresça forte e produtivo, te apresentando com frutos deliciosos por muito tempo!



## Tarefas Semanais:

- Verificar a umidade do solo: Coloque o dedo na terra. Se estiver seca a 2-3 cm de profundidade, é hora de regar.
- Inspeccionar em busca de pragas: Olhe debaixo das folhas e nos brotos novos. Pequenos pontinhos ou teias podem indicar visitas indesejadas.
- Remover folhas amareladas ou secas: Isso ajuda a planta a direcionar energia para os frutos e folhas saudáveis.
- Checar os tutores/estacas de apoio: Certifique-se de que a planta está bem apoiada para suportar o peso dos tomates.



## Tarefas Quinzenais:

- Adubar: Use um fertilizante orgânico específico para hortaliças, seguindo as instruções da embalagem.
- Podar os "ladrões" (brotos laterais): Remova os pequenos brotos que nascem entre o caule principal e os ramos, para que a planta concentre energia nos frutos.



## Tarefas Mensais:

- Inspeção profunda: Verifique a saúde geral da planta, o sistema de irrigação e a drenagem do vaso.
- Ajustar o apoio: Se a planta cresceu muito, pode ser necessário adicionar ou ajustar os tutores.
- Colher os tomates maduros: Não se esqueça de aproveitar o sabor da sua colheita!



## Sinais de Alerta para Observar:

- Folhas murchas: Geralmente indicam falta ou excesso de água.
- Amarelamento das folhas: Pode ser excesso de água, falta de nutrientes ou doenças.
- Manchas ou pontos estranhos nas folhas/caule: Sinais de doenças ou pragas.
- Pequenos insetos: Identifique e trate rapidamente para evitar infestações.

Com essa rotina gentil, seu tomateiro estará sempre feliz e produzindo. Aproveite cada tomate cultivado com carinho!




[Ver mais dicas no YouTube](#)


# Conecte-se conosco



Transformando lares com plantas que realmente sobrevivem e trazem alegria.

 **@TerraGentil**  
YouTube

 **@canalterragentil**  
Instagram

 **#TomatesQueVivem**  
Compartilhe sua jornada!

Canal no YouTube

Instagram